

2025

RAPPORT ANNUEL



Introduction

Après avoir suivi de près les développements des nouvelles conditions cadres de la Loi sur l'énergie de 2024, Newatts a décidé en 2025 de rapidement passer à la pratique, avec la mise en place d'un Regroupement virtuel dans le cadre de la Consommation Propre (RCPv) pour mettre à l'épreuve du terrain ce nouvel outil par le biais de sa première centrale du Collège de la Coquerellaz.

La recherche d'une seconde toiture est restée prioritaire et c'est un fruit mûr qui est tombé dans notre panier en décembre 2025 avec la possibilité d'équiper le nouveau Club-House du Tennis Club d'Ecublens. Une affaire rondement menée qui s'est concrétisée début 2026, également avec l'introduction d'un RCPv.

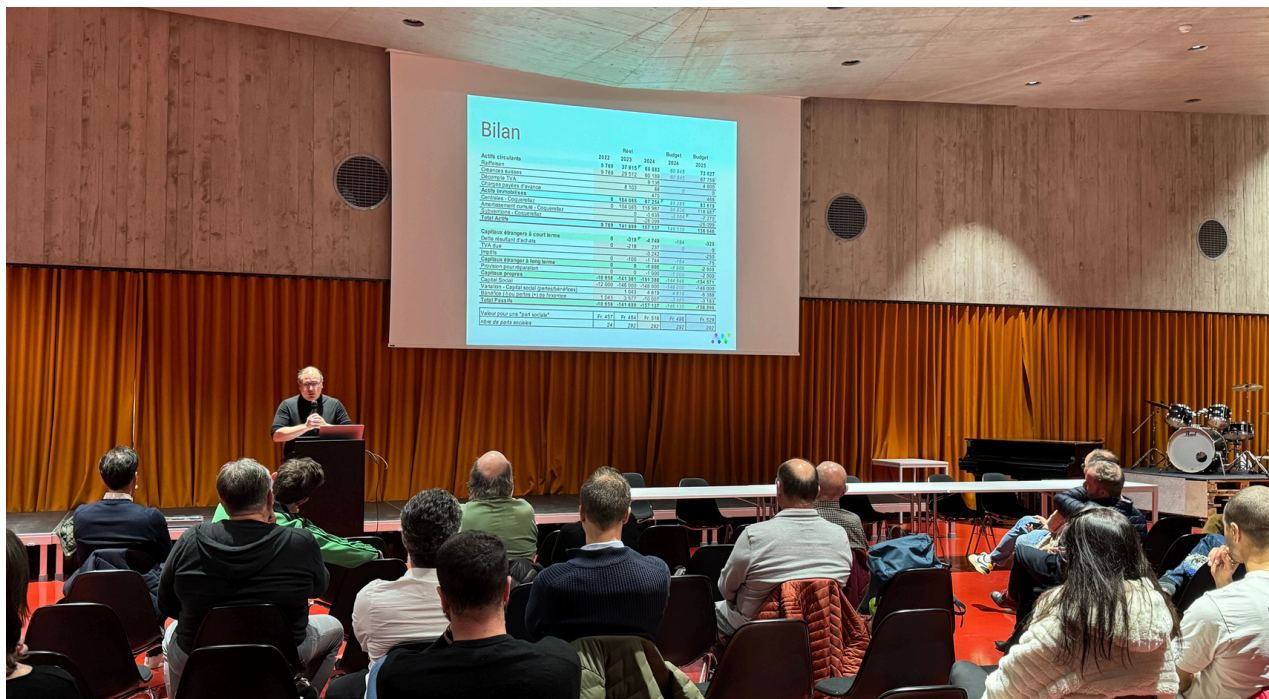
En effet, force est de constater que la rentabilité du photovoltaïque s'est nettement péjorée avec la forte réduction du prix de reprise de l'énergie réinjectée sur le réseau. Dès lors, tous les producteurs, mais plus particulièrement les coopératives, doivent veiller à proposer des modèles rentables à long terme et à exploiter au mieux les nouvelles possibilités offertes par la loi, les distributeurs et les innovations technologiques en matériel et logiciel. Un défi passionnant, mais gourmand en temps. Heureusement que nos administrateurs bénévoles ne comptent pas leurs heures, sans pour autant négliger leur sens de la convivialité !



Le formel

Réunis pour la deuxième assemblée générale de Newatts le jeudi 13 mars 2025 au Forum du Gymnase de Renens, une cinquantaine de coopérateurs-rices ont été informés des excellents résultats opérationnels et financiers enregistrés au cours de la première année d'exploitation de la Centrale de la Coquerellaz à Ecublens. Les administrateurs-rices se sont succédé-e-s pour présenter le suivi de la production, les travaux d'entretien ainsi que la facturation. Tous les points à l'ordre du jour ont été adoptés à l'unanimité.

L'Assemblée s'est terminée par un passionnant exposé du patron de Sun-Ways, Joseph Scuderi, consacré à un démonstrateur de centrale photovoltaïque sur un tronçon CFF situé à Butte dans le Val de Travers. Un chemin de croix (de fer !) qui nous encourage à persévérer dans les innovations liées au solaire.



Le concret

En partenariat avec la commune et les SIE, Newatts a connecté trois bâtiments et quatre consommateurs différents à sa centrale de la Coquerellaz grâce à un regroupement de consommation propre virtuel (RCPv). Une première dans l'Ouest lausannois, et peut-être même en Suisse romande, qui nous a valu une invitation de Swissolar pour présenter le projet au Solar Update Romand.

La centrale photovoltaïque de la Coquerellaz produit 70'000 kWh par an. Grâce à cette collaboration et à la nouvelle loi sur l'énergie, il a été possible de connecter également l'APEMS voisin, l'abri PC et même l'appartement du concierge. Résultat : un léger accroissement de la production grâce au rachat par Newatts de la petite installation solaire existante sur l'APEMS, mais surtout une autonomie énergétique renforcée, au bénéfice de la commune et des habitants. Cette initiative permet de diminuer les coûts d'électricité tout en améliorant la rentabilité de la première centrale de Newatts.

Coquerellaz + APEMS = RCPv



Réunis en assemblée générale extraordinaire le 24 juin 2025 à l'EPFL, en format hybride présentiel et virtuel, les membres de la coopérative se sont prononcés à l'unanimité en faveur de cette réalisation. La mise en service a eu lieu le 1er septembre 2025, grâce au travail conjoint de Newatts, de la commune d'Ecublens et des SIE. Ce projet exemplaire ouvre une nouvelle ère pour les coopératives solaires qui peuvent ainsi augmenter la part d'énergie autoconsommée de leurs centrales, à un moment où les tarifs de vente sont en nette diminution un peu partout en Suisse.

Les équipes de travail

Derrière chaque kilowatt produit par nos centrales, il y a des femmes et des hommes qui œuvrent en coulisse, sans bruit mais sans relâche. Administrateurs bénévoles et aides à l'administration se répartissent en équipes thématiques – technique, juridique, finance, communication, sites et toitures – pour assurer le fonctionnement quotidien de notre coopérative et dénicher les projets de demain. Curieux-se d'en savoir plus sur qui fait quoi ? Découvrez nos [administrateurs-rices](#) et nos [aides à l'administration](#).

Sites et toitures

La recherche de toitures demeure notre plus grand défi opérationnel. Pour aboutir aux deux réalisations (extension Coquerellaz et Tennis), l'équipe a évalué une vingtaine de projets potentiels – un travail de fond considérable, qui illustre à la fois la rigueur de notre sélection et la réalité du marché. L'équipe reste bien entendu ouverte à toute proposition de la part de nos membres : si vous avez connaissance d'une toiture disponible et adaptée, n'hésitez pas à nous en faire part !

Technique

L'équipe technique est vitale pour la marche de la coopérative car c'est elle qui élabore, pour chaque projet, un concept technique et financier destiné à être discuté dans un premier temps avec les propriétaires de toiture, puis avec l'ensemble de l'administration, avant de devenir un sujet de votation pour l'AG, puis de levée de fonds. Ce travail fut particulièrement intense durant cette année avec la création de nos deux RCPv. Divers développements techniques et informatiques internes nous permettent de disposer de solutions solides pour le monitoring en temps réel de nos centrales et préparer le futur avec le contrôle dynamique de puissance de nos onduleurs, l'intégration des batteries, ainsi que le pilotage en fonction de tarifs dynamiques. De plus, l'équipe a créé un nouveau démonstrateur de production photovoltaïque pour les écoles et le grand public, sous la forme d'une fontaine solaire !

Communication

L'équipe communication est restée très active cette année en accompagnant étroitement la création d'un RCPv sur la Coquerellaz, notamment par l'édition régulière de newsletters décrivant et expliquant concrètement l'avancement des travaux.

Par ailleurs, deux membres de l'administration, Céline Zufferey et Billie Gimenez, ont créé un podcast, « échos de la transition », dont le premier épisode, paru en septembre 2025, est consacré à Newatts. Une seconde saison a débuté en 2026. Les épisodes sont disponibles sur les [principales plateformes de podcast](#) ainsi que sur [YouTube](#).



Légal

La mise en place d'un regroupement de consommation propre virtuel (RCPv) nécessite un engagement soutenu de ce groupe pour la préparation, la négociation et la conclusion des contrats avec les diverses parties prenantes : Newatts, les consommateurs (commune et autres bénéficiaires) et le Gestionnaire de réseau (GRD), en l'occurrence les SIE. Il s'agit d'un domaine très nouveau, qui nécessite beaucoup de créativité de la part de nos équipes, mais également une étroite collaboration entre les partenaires. Nous avons ainsi pu développer, tant avec la Commune que les SIE, un mode de collaboration très dynamique et réactif, une excellente manière de trouver rapidement une solution satisfaisante pour tous.

Finance

Dans l'ombre mais avec une grande rigueur, l'équipe finance veille à la santé économique de la coopérative tout au long de l'année : tenue de la comptabilité dans Bexio, émission des factures, suivi des assurances, décomptes TVA et fiscaux, jusqu'à la clôture annuelle et la rédaction du rapport financier. Un travail discret mais indispensable, qui garantit la transparence et la confiance de nos coopérateurs·rices.



L'année 2025 confirme la première année complète d'exploitation de notre centrale "Coquerellaz". Toutefois, par rapport à 2024, le résultat affiche un certain recul. Une évolution qui s'explique principalement par la baisse des revenus liés à la revente de l'énergie, ainsi que par l'absence de subventions enregistrées en 2024. A noter qu'il conviendra de rester très vigilant par rapport à l'évolution des tarifs de reprise au cours des années à venir et de poursuivre nos efforts visant à accroître l'autoconsommation de nos centrales .

Bilan du 31 décembre 2025

Selon le bilan au 31 décembre 2025, le total des actifs atteint **162 kCHF**, en légère progression par rapport à 2024 (157 kCHF).

Actifs

- Les **actifs circulants (71 kCHF)** restent globalement stables.
 - Les **liquidités progressent à 65.5 kCHF** (contre 60 kCHF en 2024), reflétant les encaissements liés à l'exploitation.
 - Les **créances diminuent à 3.4 kCHF** (contre 9.1 kCHF)
- Les **actifs immobilisés (91 kCHF)** augmentent légèrement. Cette variation s'explique par la poursuite des amortissements de la centrale, compensée par l'investissement dans le rachat de la petite centrale de l'APEMS à la Coquerellaz.

Passifs

- Les **capitaux étrangers à court terme (7.4 kCHF)** augmentent légèrement, notamment en raison
 - d'une **provision pour réparations** portée à **2.4 kCHF** (contre 1 kCHF en 2024),
 - des dettes fiscales (TVA et impôts).
- Les **capitaux propres s'élèvent à 154.6 kCHF** (contre 151.4 kCHF en 2024). Cette évolution intègre le bénéfice de l'exercice 2025 (3.2 kCHF)

Compte de résultat 2025

Produits d'exploitation

Le compte de résultat fait apparaître :

- des **ventes d'énergie à hauteur de 13.6 kCHF** (contre 15.8 kCHF en 2024, en baisse de 14%), qui se répartissent entre :
 - énergie autoconsommée : 7.3 kCHF
 - énergie refoulée : 6.3 kCHF
- l'absence de subvention cantonale pour la création d'une coopérative citoyenne, alors qu'un montant de 3 kCHF avait été enregistré en 2024.

Charges

Charges directes centrales (6.1 kCHF)

Elles incluent :

- l'entretien et les assurances,
- l'**amortissement** de l'installation (**4.0 kCHF**),
- une **provision** pour réparations futures (**1.4 kCHF**).

Ces charges sont en légère augmentation par rapport à 2024.

Charges de la coopérative (3.1 kCHF)

Elles sont en augmentation (1.7 kCHF en 2024), principalement en raison du financement d'un démonstrateur pour nos participations à divers événements publics (**frais de communication**).

Résultat de l'exercice

Après déduction des charges et des impôts (1.2 kCHF), l'exercice se clôt sur un bénéfice net de **3.2 kCHF**, contre un bénéfice de 10 kCHF en 2024. Cette baisse du bénéfice s'explique principalement par la diminution des revenus liés à l'énergie ainsi que l'absence de subvention exceptionnelle.

Ce résultat porte néanmoins la valeur de la part sociale à **529.42 CHF**, contre 518.45 CHF l'année précédente, une bonne nouvelle en dépit des inquiétudes sur le prix de reprise.

Liquidités

Au 31 décembre 2025, le solde du compte Raiffeisen s'élève à **65.5 kCHF**, en progression par rapport à 2024 (60 kCHF).

Parmi les mouvements marquants de l'exercice :

- encaissements réguliers liés aux ventes d'énergie (SIE et Commune d'Ecublens),
- paiements liés à l'exploitation et à la maintenance de la centrale,
- paiement de TVA et d'impôts,
- investissements complémentaires sur la centrale (annexe).

Admin

Un seul mouvement de part sociale est à signaler en 2025 avec le transfert d'une part d'un père à son fils.

APPEL À CANDIDATURE

Pour rejoindre nos équipes en tant que bénévole, sans forcément entrer dans l'administration, nous avons ouvert une catégorie d'aides à l'administration, dont nous valorisons l'engagement sur notre site web.

AIDE À L'ADMINISTRATION



CHRISTOPHE HALDI

Solutions numériques

Entrepreneur dans l'âme, Christophe a fondé eeproperty, une entreprise yverdonnoise spécialisée dans les solutions de gestion et de paiement pour le secteur immobilier. Convaincu que la technologie doit simplifier le quotidien, il met aujourd'hui son expertise entrepreneuriale et numérique au service de Newatts pour accompagner le développement de la coopérative.



DANIEL GONZALEZ

Technique

Ingénieur en électronique dans une entreprise de développement d'appareils médicaux, Daniel a mis au point le démonstrateur solaire que nous utilisons pour nos événements. Aujourd'hui, il utilise ses aptitudes techniques et toute sa serviabilité pour aider Newatts à accélérer la transition énergétique.



LIDIA PALACIOS LOPEZ

Analyse de données énergétiques

Après un bachelor en génie mécanique, Lidi s'est envolée pour la Suède afin de suivre un master en énergie et environnement à l'université de Linköping. Animée par l'envie de donner du sens à son parcours, elle a choisi de mettre ses compétences au service de la transition énergétique. Aujourd'hui, elle analyse des données énergétiques chez Newatts, où elle allie engagement et expertise technique.



OLIVIER VAN CUTSEM

Monitoring

Après des études d'ingénierie en Belgique, Olivier s'installe en Suisse pour une thèse à l'EPFL et tombe amoureux du pays. Aujourd'hui, il poursuit sa quête d'intégration d'énergie renouvelable en travaillant pour une start-up locale active dans les RCP. Au sein de Newatts, il met à profit ses connaissances en programmation et gestion de données pour assurer le monitoring des installations solaires.

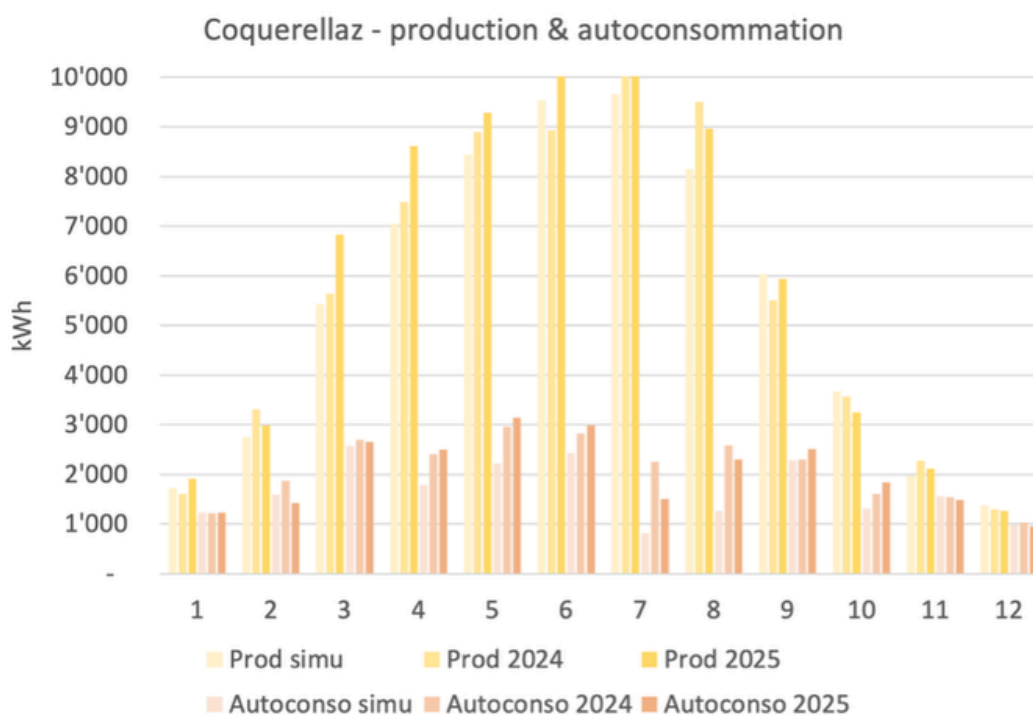


Quelques exemples de sujets, mais toute proposition bienvenue :

- Réseaux sociaux
- Comptabilité
- Coordination de projets

Le productible

Notre première centrale de la Coquerellaz fonctionne parfaitement. La production affiche une légère augmentation par rapport à 2024 : 71'700 kWh vs 68'100 kWh, et l'autoconsommation une légère diminution : 24'500 kWh vs 25'300 kWh, sans compter la mise en RCPv avec l'APEMS depuis septembre, qui améliorera un peu la production, mais surtout l'autoconsommation, donc la rentabilité d'ensemble.



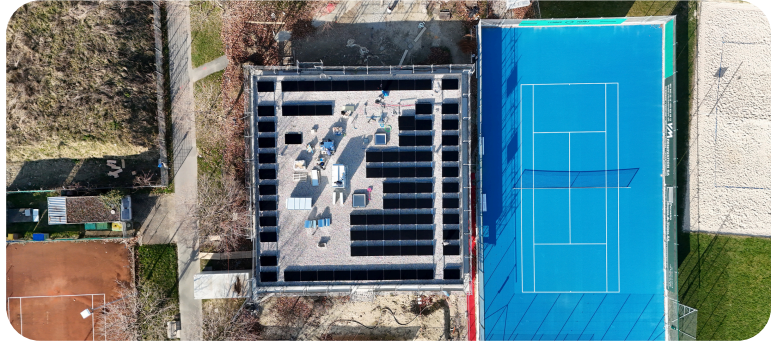
Un chantier de désherbage sélectif s'est tenu le 10 mai 2025 à la Coquerellaz, mené par des membres bénévoles. Les plantes envahissantes ont été retirées, tout en ménageant la végétation favorable à la biodiversité.



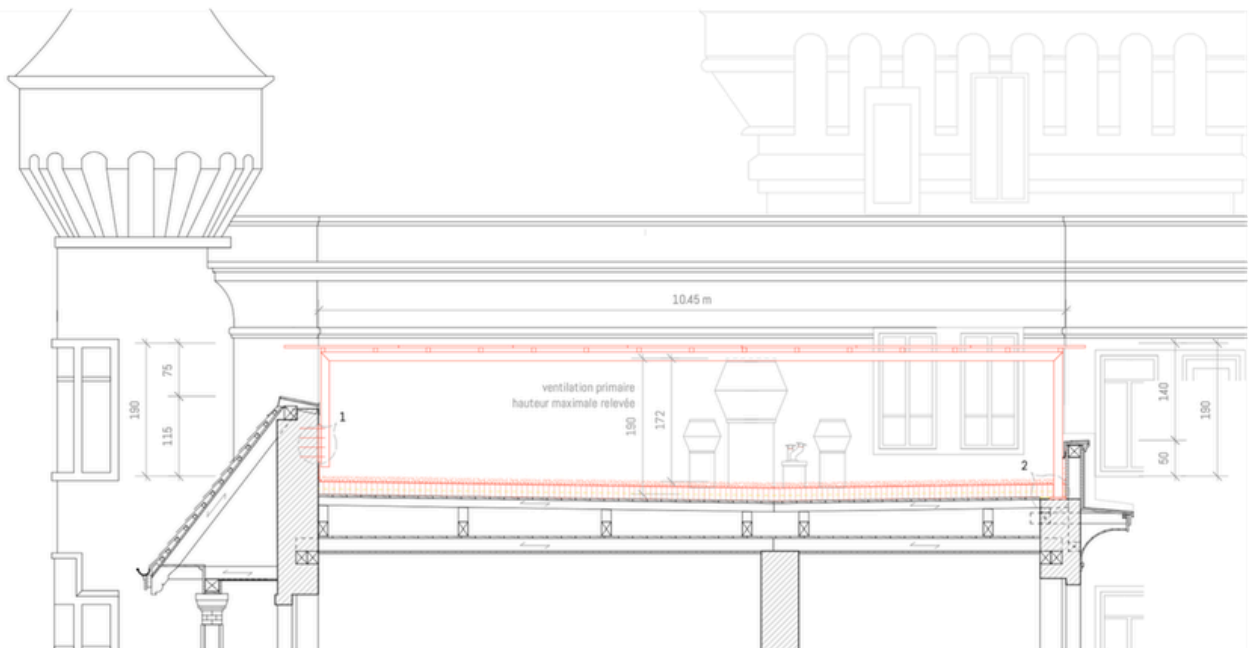
Par ailleurs, l'année 2025 s'est achevée avec l'apparition soudaine et inespérée d'un nouveau projet prêt à réaliser sur le toit du Club-House du Tennis-Club d'Ecublens. Mené tambour battant entre décembre 2025 et avril 2026, ce projet aujourd'hui en service fait que notre Assemblée générale 2026 se déroulera sous notre nouvelle centrale !

2026

2026 a particulièrement bien commencé avec une seconde centrale Newatts sur le toit du Club-House du Tennis-Club d'Ecublens, qui a été mise en service le lundi 13 avril.



Par ailleurs, la potentielle collaboration avec la Fondation du Caux Palace a déjà franchi une étape cruciale avec l'entrée en matière du Service cantonal des Monuments et sites, qui nous permet d'approfondir les études techniques et financières et espérer une décision finale dans le courant de l'année 2026. D'autres projets sont encore à l'étude et la recherche de toitures se poursuit.



Contact

Jean-Christophe Zufferey
Chemin de la Colline 7b
1024 ECUBLENS
info@newatts.ch
+41 78 697 72 37
<https://www.newatts.ch>

